



ИНВЕСТИЦИОННЫЙ ПРОФИЛЬ МУНИЦИПАЛЬНОГО РАЙОНА “КАЗБЕКОВСКИЙ РАЙОН”



преимущества 03

общая характеристика 04

социально-экономические показатели 05

занятость и доходы населения 06

ресурсная база 07

социальная инфраструктура 08

качество жизни 09

оценка услуг по жизнеобеспечению 10

туризм 11

позиция предпринимателей 14

анализ интервью администрации 15

SWOT-анализ МО 16

контент анализ социальных сетей 20

организационные проблемы 18

ТОП-действия администрации 19

механизмы реализации инвестиционного профиля 20

основные организации 21

специализация округа 22

реализуемые инвестиционные проекты 23

инвестиционные ниши 24

свободные инвестиционные площадки 25

методология разработки 26

меры господдержки 27

предложение по корректировке мер поддержки 29

образ будущего МО 30

состав рабочей группы и контакты 31

ИНВЕСТИЦИОННЫЙ ПРОФИЛЬ МУНИЦИПАЛЬНОГО РАЙОНА “КАЗБЕКОВСКИЙ РАЙОН”

ПРЕИМУЩЕСТВА МУНИЦИПАЛЬНОГО РАЙОНА “КАЗБЕКОВСКИЙ РАЙОН”



РАЗВИТЫЙ СЕКТОР ОБРАБАТЫВАЮЩЕЙ ПРОМЫШЛЕННОСТИ

90% в общем объеме
отгруженной продукции
в 2023 г.



ТРАНСПОРТНАЯ ДОСТУПНОСТЬ ОКРУГА

автомобильный транспорт



БЛИЗОСТЬ К АДМИНИСТРАТИВНОМУ ЦЕНТРУ

109 км. до г. Махачкала



БОГАТОЕ ИСТОРИКО- КУЛЬТУРНОЕ НАСЛЕДИЕ



НАЛИЧИЕ ПОТЕНЦИАЛА ДЛЯ РАЗВИТИЯ ТУРИЗМА.



СВОБОДНЫЕ ИНВЕСТИЦИОННЫЕ ПЛОЩАДКИ

5 земельных участков

ОБЩАЯ ХАРАКТЕРИСТИКА МУНИЦИПАЛЬНОГО РАЙОНА “КАЗБЕКОВСКИЙ РАЙОН”

51,1 тыс. чел



численность населения
МО, 2023 г.

9,9 тыс. чел



население с. Дылым,
2023 г.

58,5 тыс. га



площадь МО

18 единиц



сельских поселений

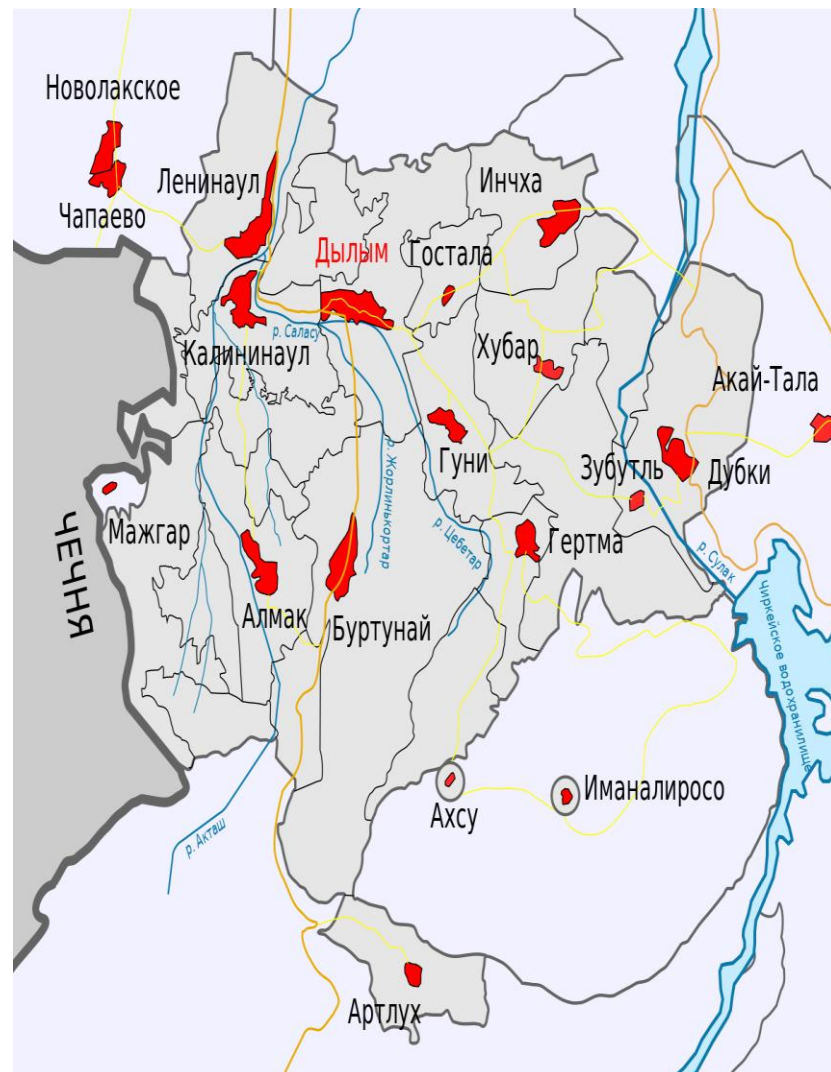
транспортная инфраструктура

автотранспорт

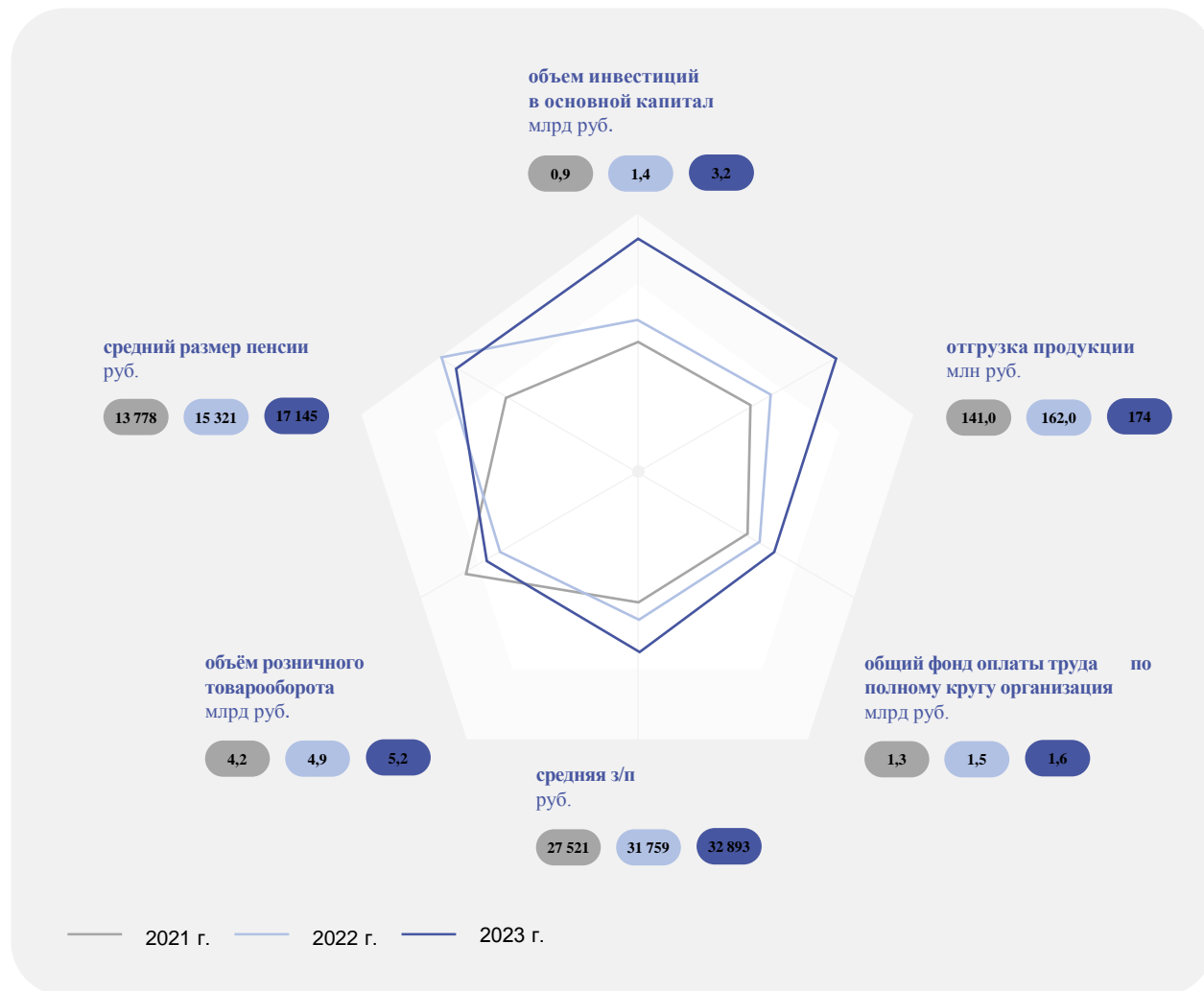
Автомобильные:
автодороги республиканского значения «Хасавюрт-Глох»,
«Дылым-Инчха-Миатли»

местоположение

Казбековский муниципальный район входит в состав северной зоны Дагестана и граничит: с севера- с Хасавюртовским районом, с востока- с Кизилюртовским районом, с юга- с Гумбетовским и с запада- с Новолакским районом и Республикой Чечня.



СОЦИАЛЬНО-ЭКОНОМИЧЕСКИЕ ПОКАЗАТЕЛИ МУНИЦИПАЛЬНОГО РАЙОНА “КАЗБЕКОВСКИЙ РАЙОН”

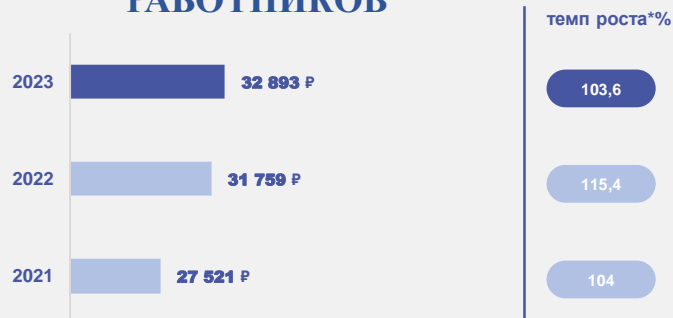


СТРУКТУРА ОТГРУЖЕННОЙ ПРОДУКЦИИ ПО ВИДАМ ЭКОНОМИЧЕСКОЙ ДЕЯТЕЛЬНОСТИ В 2023 ГОДУ

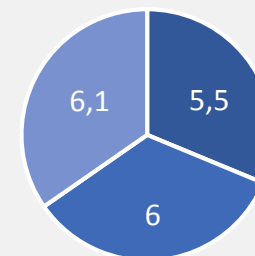


ЗАНЯТОСТЬ И ДОХОДЫ НАСЕЛЕНИЯ

СРЕДНЕМЕСЯЧНАЯ ЗАРАБОТНАЯ ПЛАТА РАБОТНИКОВ

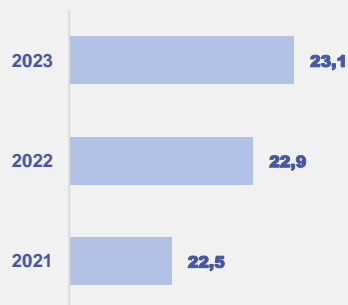


ЧИСЛЕННОСТЬ ЗАНЯТЫХ ПО ФОРМАМ СОБСТВЕННОСТИ (тыс. чел)



■ 2021 ■ 2022 ■ 2023

ЧИСЛЕННОСТЬ ЗАНЯТЫХ В ЭКОНОМИКЕ (СРЕДНЕГОДОВАЯ) тыс. чел.

**1,76 %**регистрируемая
безработица

7,2 %

показатели по (наименование области)
на 01.01.2022**679** чел.безработных
граждане*

1787 чел.

показатели по (наименование области)
на 01.01.2022

РЕСУРСНАЯ БАЗА

КЛИМАТ

умеренно-континентальный



средняя температура:
в январе -10°C, в июле + 29°C



в среднем по году
7 дней в месяце идёт дождь

МЕСТОРОЖДЕНИЯ И ПРОЯВЛЕНИЯ



13 участков сырьевой базы под глину,
гравий, камень и песок

ГИДРОГРАФИЯ



Речки: «Акташ», «Саласу 1», «Саласу 2», «Терек»

ЗЕМЛИ

общая площадь 58,5 тыс. га



земли с/х назначения
35,8 тыс. га



земли лесного фонда
20,7 тыс. га

СОЦИАЛЬНАЯ ИНФРАСТРУКТУРА



ОБРАЗОВАНИЕ

18
учреждений
дошкольного
образования

2
учреждения
доп.
образования

15
учреждений
школьного
образования

2662
ребенка

2624
учащихся

6732
уч-ся



ЗДРАВООХРАНЕНИЕ

221
стационарных
коек

14
фельдшерско-
акушерных
пунктов

5
амбулаторно-
поликлинических
учреждений

5
стационарных
учреждений



СПОРТ

1
ФОК

18
спортзалов

1 бассейн

53 плоскостных
спортивных
сооружений



КУЛЬТУРА И ИСКУССТВО

23
клубных учреждений

10 библиотек

1 музей

3 памятника

3 туристических
маршрута

КАЧЕСТВО ЖИЗНИ

- набрано больше половины от максимального количества баллов
- набрано меньше половины от максимального количества баллов

180/360 баллов

199 — средний балл по городам НО

**условно
комфортный
климат**

34/60 балла

жилье и прилегающие
пространства

25/60 баллов

улично-дорожная
сеть

29/60 балла

озелененные
пространства

30/60 баллов

общегородское
пространство

29/60 балла

социально-досуговая
инфраструктура

33/60 балла

общественно-деловая
инфраструктура

КАЧЕСТВО ВОЗДУХА	ЕД. ИЗМ	МО	РД
Выбросов загрязняющих веществ в атмосферу	тыс. тонн	1,5	250

ГАЗИФИКАЦИЯ	ЕД. ИЗМ	МО	РД
Газификация	%	91	75

КАЧЕСТВО ВОЗДУХА	ЕД. ИЗМ	МО	РД
Теплоснабжения	%	0	99
Водоснабжение	%	100	100
Водоотведение	%	80	100

*Индекс формируется Министерством строительства и жилищно-коммунального хозяйства РФ по административному центру муниципального образования

*Среднее по муниципалитетам НО

ОЦЕНКА УСЛУГ ПО ЖИЗНЕОБЕСПЕЧЕНИЮ

ТРАНСПОРТНОЕ ОБСЛУЖИВАНИЕ



ОРГАНИЗАЦИЯ ТЕПЛОСНАБЖЕНИЯ



ОРГАНИЗАЦИЯ ЭЛЕКТРОСНАБЖЕНИЯ



КАЧЕСТВО АВТОМОБИЛЬНЫХ ДОРОГ



ОРГАНИЗАЦИЯ ВОДОСНАБЖЕНИЯ



ОРГАНИЗАЦИЯ ГАЗОСНАБЖЕНИЯ



ВЫВОДЫ

- хорошее качество услуг водоснабжения
- удовлетворительное качество услуг теплоснабжения, электроснабжения и транспортного обслуживания
- плохое качество автомобильных дорог

(НАИМЕНОВАНИЕ ГЛАВНОЙ ТУРИСТИЧЕСКОЙ ДОСТОПРИМЕЧАТЕЛЬНОСТИ МО)



Сулакский каньон



Водопад в Старых Зубутлях

+353 %



Более 1500,0 тыс. туристов прибыло в 2023 году



Алмакские останцы



Старая Джума-мечеть в с.Алмак



Озеро Горенжо



Музей под открытым небом в с.Буртунай

география туристов



- | | |
|--------------------|-----------------------|
| - Сулакский каньон | - Балхар |
| - Бархан сары-кум | - Карадахская теснина |
| - Самурский лес | - Водопад Тобот |
| - Чох и Гуниб | - Гамсутль |

ТУРИЗМ

ТУРИСТИЧЕСКИЕ МАРШРУТЫ

ОРГАНИЗОВАНЫ ТУРИСТИЧЕСКИЕ МАРШРУТЫ

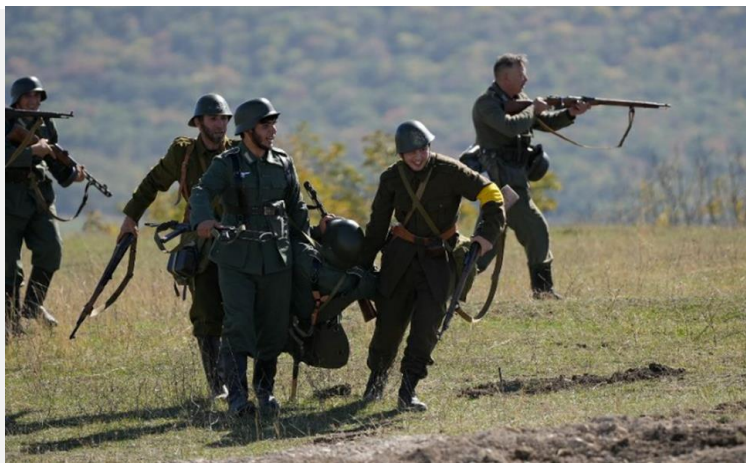
- ☐ Туристический маршрут «Легенда старой Салатавии»
- ☐ Туристический маршрут «Дагестан на перекрестке Великого шелкового пути» включающий в себя посещение Сулакского каньона
- ☐ Туристический маршрут «Сулакский каньон- феномен природы»
- ☐ Туркомплекс «Главрыба»
- ☐ Посещение оленей фермы в с. Алмак
- ☐ Пещера «Нохъо» экотуркомплекса Главрыба
- ☐ Смотровая площадка в п.Дубки с видом на Сулакский каньон
- ☐ Смотровая площадка в с.Хубар
- ☐ Водопады в с.Старое Зубутли
- ☐ Алмакский каньон
- ☐ Туркомплекс «Дубовая Роща»
- ☐ Нескучный сад «Салмановых»
- ☐ Смотровая площадка в с.Буртунай
- ☐ Каскад Сулакских ГЭС
- ☐ Исиссо в старых Зубутлях
- ☐ Тоннель по дороге в старое Зубутли

ТУРИЗМ

ЗНАКОВЫЕ СОБЫТИЯ



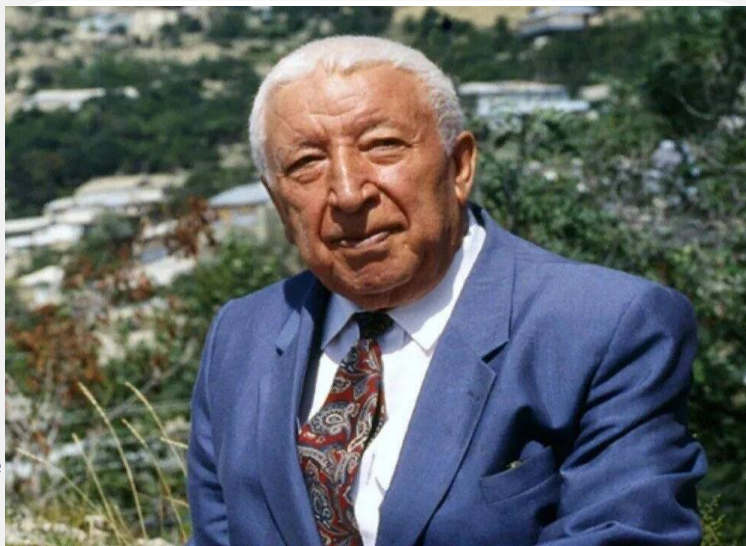
67-е
Республиканские
туристско-
краеведческие
соревнования по
программе «Школа
безопасности»,
посвященные 100-
летию Расула
Гамзатова



Масштабный военно-
исторический фестиваль
«Битва за Кавказ»



Сборная
команда
учителей
Казбековского
района
приняла
участие в слете
по туризму и
краеведению



Юбилей народного
поэта Дагестана Расула
Гамзатова

ПОЗИЦИЯ ПРЕДПРИНИМАТЕЛЕЙ*



ВЫВОД

- Инвестиционный климат требует улучшений



ОСНОВНЫЕ ТРУДНОСТИ при реализации инвестиционных проектов

- Сложности с оформлением документов (Большое количество документов и требуемых разрешений)
- Финансовые трудности (Необходимость использования заемных средств для развития бизнеса)
- Трудности с созданием/модернизацией инженерной инфраструктуры

1

ГЛАВНАЯ ПРИЧИНА по которой компании не реализуют инвестиционные проекты

- Ограничена возможность реализации инвестиционных проектов за счёт собственных средств, сложность с привлечением заемных средств



ПРОЧИЕ ВЫВОДЫ

- Текущих мер государственной поддержки недостаточно
- Необходимо развивать дорожно-транспортную инфраструктуру

*На основании опроса предпринимателей МО

АНАЛИЗ ИНТЕРВЬЮ АДМИНИСТРАЦИИ

ОСНОВНЫЕ ПРОБЛЕМЫ

- Отсутствие эффективной коммуникации между представителями бизнеса и администрацией МО
- Инвестиционный уполномоченный не может напрямую обратиться к инвестору
- Потребность в более активной поддержке со стороны министерств и ведомств РД
- Отток кадров, нехватка специалистов

ВОЗМОЖНЫЕ РЕШЕНИЯ

- ✓ Своевременная обработка обращений представителей бизнеса, расширение каналов информирования предпринимателей о мерах поддержки
- ✓ Создание проектного офиса и составление дорожной карты для инвесторов, а также активное информирование предпринимателей и инвесторов о преимуществах работы с инвестиционным уполномоченным
- ✓ Самостоятельное выстраивание регулярных коммуникаций по интересующим проектам
- ✓ Содействие в релокации специалистов из других населенных пунктов

SWOT-АНАЛИЗ

МУНИЦИПАЛЬНОГО РАЙОНА «КАЗБЕКОВСКИЙ РАЙОН»

СИЛЬНЫЕ СТОРОНЫ

- Развитая обрабатывающая промышленность (90% в общем объеме отгруженной продукции в 2023 г.)
- Благоприятный природный климат способствующий развитию сельского хозяйства
- Расположение района в предгорной части Дагестана, позволяющий круглогодично осуществлять трудовую деятельность
- Богатое историко-культурное наследие
- Наличие свободных инвестиционных площадок для реализации инвестиционного проекта
- Наличие сырьевой базы под добычу глины, песка, камня
- Наличие туристско-рекреационного потенциала

СЛАБЫЕ СТОРОНЫ

- Высокий уровень безработицы
- Отток молодежи на заработки в крупные города
- Высокий износ сетей теплоснабжения, водоснабжения.
- Отсутствие логистики

ВОЗМОЖНОСТИ

- Участие в государственных и региональных программах по социально-экономическому развитию м
- Большой потенциал для развития туризма на территории района
- Создание новых туристических троп/маршрутов
- Наличие свободных инвестиционных площадок (5 земельных участков)
- Развитие образования, культуры и спорта
- Развитие сельского хозяйства

УГРОЗЫ

- Нестабильность внешне-экономической и политической среды
- Ухудшение экологической обстановки (отсутствие должного контроля за обработкой и утилизацией отходов)
- Сложность привлечения внешних и инвестиционных ресурсов
- Конкуренция с туристически развитыми соседними районами

КОНТЕНТ-АНАЛИЗ СОЦИАЛЬНЫХ СЕТЕЙ

ПРОБЛЕМЫ

- Низкое качество жилищно-коммунальных услуг, высокий износ коммунальных сетей
- Загрязнение окружающей среды (Замусоренность отдельных частей района, несвоевременный вывоз мусора)
- Нехватка квалифицированных специалистов в сельхозпредприятиях МО
- В зимнее время дороги не соответствуют требованиям содержания (Гололед, снег)
- Плохое состояние дорожного покрытия в некоторых частях МО (в т.ч. отсутствие освещения)

ВОЗМОЖНЫЕ РЕШЕНИЯ

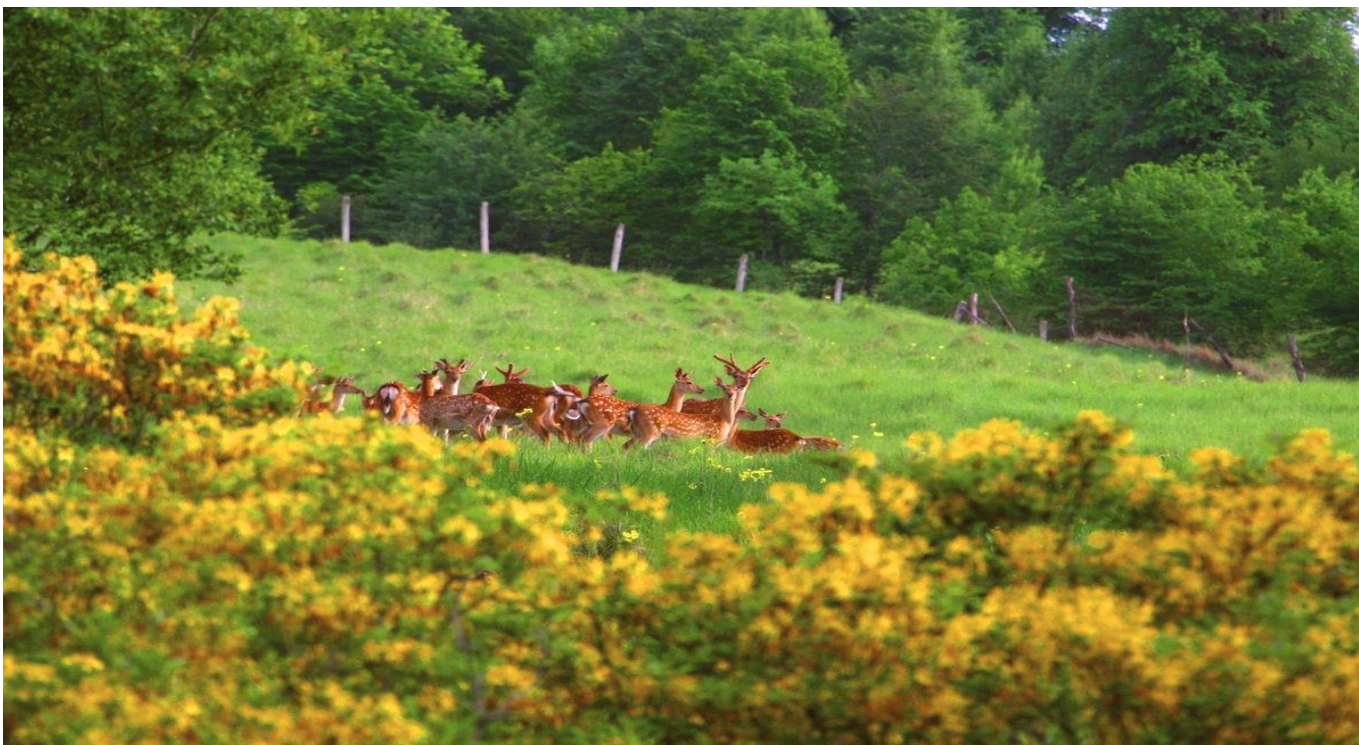
- ✓ Участие в региональных программах по капитальному ремонту и модернизации систем ЖКХ
- ✓ Работа с региональными властями по увеличению нормативов вывоза мусора, установка дополнительных мусорных урн, проведение субботников (Для очистки территорий)
- ✓ Содействие со стороны администрации в релокации квалифицированных работников из других населенных пунктов
- ✓ Увеличение нормативов вывоза снега и увеличение рейдов Снегоочистительной дорожной техники
- ✓ Участие в государственных программах по финансированию проектов ремонта и модернизации дорожной инфраструктуры

ОРГАНИЗАЦИОННЫЕ ПРОБЛЕМЫ, ПРЕПЯТСТВУЮЩИЕ РАЗВИТИЮ МО



ТОП-ДЕЙСТВИЯ АДМИНИСТРАЦИИ

СФЕРА	ДЕЙСТВИЯ АДМИНИСТРАЦИИ
 Капитальный ремонт автомобильных дорог местного значения	Информирование жителей и предпринимателей района о предстоящих работах в дорожно-транспортной инфраструктуре
	Информирование инвесторов о возможности участия в мероприятиях по улучшению дорожно-транспортной сети района по принципу ГЧП
 Нивелирование угрозы выбора инвестором другого муниципального образования	Использование буклетов и других информационных материалов для презентации сильных сторон и возможностей МО перед потенциальными инвесторами
	Развитие каналов информирования: модернизация сайта, использование профильных ресурсов для информирования о площадках, публикация рекламных и иных материалов на популярных интернет-ресурсах
 Кадровые проблемы	Организация совместной работы с органами занятости регулярных встреч и мастер-классов со школьниками для популяризации рабочих специальностей
	Содействие в релокации работников из других населенных пунктов
 Развитие туризма	Привлечение инвесторов для участия в мероприятиях по развитию туризма и помощь в разработке маршрутов со стороны администрации
	Организация ежегодных фестивалей с целью сохранения и развития культурного наследия округа
 Развитие предпринимательства	Регулярная рассылка информации о мерах поддержки со стороны администрации
	Активная работа с Агентством по предпринимательству и инвестициям РД по созданию новых проектов и привлечению инвесторов






МЕХАНИЗМЫ РЕАЛИЗАЦИИ ИНВЕСТИЦИОННОГО ПРОФИЛЯ

ИНВЕСТИЦИОННЫЙ ПРОФИЛЬ МР «КАЗБЕКОВСКИЙ РАЙОН»

ОСНОВНЫЕ КОММЕРЧЕСКИЕ ОРГАНИЗАЦИИ И ИП РАЙОНА

НАИМЕНОВАНИЕ КОМПАНИИ	СФЕРА ДЕЯТЕЛЬНОСТИ	ВЫРУЧКА млн. руб.	РАБОЧИЕ чел.
ИП «Шираев Ю.П.»	Производство пластиковых окон и дверей и мебели	30,4	29
Экотуркомплекс «Главрыба»	Предоставление туристских услуг и производство рыбных изделий	161	20
ИП Айтиминова Т.Ш.	Производство текстильных изделий (подушки, одеяла постельное белье и т.д.)	23,1	20
ООО «БРОНА»	Производство дверей	10,8	10
ИП Атаев И. Х.	Торговля продуктами первой необходимости	5,2	5
ИП Мухудинов А.У.	Производство хлебобулочных изделий	0,5	3
ПО «Казбековское РайПО»	Производство хлеба	10,0	9
ИП Ашдаев Р.М-р	Торговля строительным инвентарем	1,5	4

СПЕЦИАЛИЗАЦИЯ ОКРУГА И ТРЕНДЫ РАЗВИТИЯ

СПЕЦИАЛИЗАЦИЯ	ТРЕНД	ЭФФЕКТЫ	РЕЗУЛЬТАТЫ
 ОБРАБАТЫВАЮЩЕЕ ПРОИЗВОДСТВО	Программы комплексного импортозамещения	Повышение технологичности производства и функциональности оборудования	<ul style="list-style-type: none"> • рост объёмов производства и доходов • усиление позиции местных предприятий • создание новых рабочих мест
 ДЕЯТЕЛЬНОСТЬ АДМИНИСТРАТИВНАЯ И СОПУСТВУЮЩИЕ ДОПОЛНИТЕЛЬНЫЕ УСЛУГИ туризм	всестороннее развитие туризма	рост популярности округа, а также увеличение интереса трудоспособного к работе в местных организациях	<ul style="list-style-type: none"> • увеличение туристического потока, привлечение кадров на предприятия • повышение туристической привлекательности округа
 ТРАНСПОРТРОВКА И ХРАНЕНИЯ	Создание логистических центров, рост спроса на услуги доставки, а также на грузоперевозки и складирование	рост доходов от логистических услуг, увеличение спроса на качественную дорожно-транспортную инфраструктуру	<ul style="list-style-type: none"> • развитие логистических путей • расширение рынков сбыта местных товаропроизводителей • повышение инвестиционной привлекательности

РЕАЛИЗУЕМЫЕ ИНВЕСТИЦИОННЫЕ ПРОЕКТЫ

ООО «Экотуркомплекс «Главрыба»	Расширение перечня предоставляемых туристских услуг	100,0	2023-2038
ООО "ГАЗИНЖСЕТИ-ТЕХНО	Строительство группового водовода	836,4	2023-2025
ООО "ПОН"	Строительство плоскостного сооружения в с.Хубар	84,9	2023-2024
КФХ «Османов»	Строительство туристического комплекса	70,0	2023-2025

ИНВЕСТИЦИОННЫЕ НИШИ

МЕДИЦИНА



1. Современный медицинский центр
2. Центр для детей с особенностями развития
3. Многопрофильный детский центр с широким спектром услуг
4. Образовательно-развлекательный центр для детей

РАЗВИТИЕ ПРЕДПРИНИМАТЕЛЬСТВА



1. Исследовательский центр для предприятий малого и микробизнеса
2. Технологический центр для предприятий малого и микробизнеса
3. Компания, оказывающая консультационную поддержку предприятиям: помощь в получении грантов, проработке проектов, поиске инвестиционных ниш и пр.

ОТКРЫТИЕ НОВОГО БИЗНЕСА



1. Создание предприятия по переработке сельскохозяйственной продукции
2. Создание сервиса по подбору лучшего варианта логистики
3. Создание крупного распределительного/логистического центра
4. Строительство лечебно-оздоровительного центра для лечения пантовыми ваннами на базе оленей фермы

ЭКОЛОГИЯ И ТУРИЗМ



1. Развитие агротуризма
2. Развитие спортивного туризма (спортивное ориентирование на водохранилище)
3. Строительство рекреационной зоны вблизи лечебных источников

СВОБОДНЫЕ ИНВЕСТИЦИОННЫЕ ПЛОЩАДКИ

ИНВЕСТИЦИОННЫЕ ПЛОЩАДКИ

5 Земельных участков

ТАРИФЫ



6,92 руб.
природный газ (м3)



2,46 руб.
электроэнергия (кВт ч.)



Ознакомиться с подробной информацией о площадках, точках подключения, ресурсных мощностях, транспортной и инженерной инфраструктуре можно на сайте www.kazbekovskiy.ru



Ознакомиться с реестром муниципального имущества в округе можно на сайте www.kazbekovskiy.ru

Муниципальное образование	Адрес земельного участка	Координаты объекта WGS-84 (широта, долгота)	Ближайший город	Площадь ЗУ, кв. м.	Кадастровый номер ЗУ	Кадастровая стоимость ЗУ, руб.	Категория земель	Вид разрешенного использования	Межевание ЗУ (Да/Нет)
Казбековский	РД, Казбековский район с.Калининаул (мкр Салавюрт)	43.070488 46.594574	г. Хасавюрт	20001	05:12:000018:3317	4431895,00	земли населенных пунктов	для размещения объектов дошкольного, начального, общего и среднего образования	да
	РД, Казбековский район с.Калининаул (мкр Салавюрт)	43.070975 46.594082	г. Хасавюрт	9100	05:12:000018:3316	2016411,50	земли населенных пунктов	для размещения объектов среднего и высшего профессионального образования	да
	РД, Казбековский район с.Ленинаул (мкр Бурсум)	43.126131 46.602984	г. Хасавюрт	1729	05:12:000015:2428	449876,00	земли населенных пунктов	амбулаторно-поликлиническое обслуживание	да
	РД, Казбековский район с.Ленинаул (мкр Бурсум)	43.115244 46.590067	г. Хасавюрт	9835	05:12:000015:2411	71082,00	земли населенных пунктов	сельскохозяйственное использование	да
	РД, Казбековский район с.Ленинаул (мкр Бурсум)	43.117050 46.591445	г. Хасавюрт	2400	05:12:000015:2410	624466,85	земли населенных пунктов	для размещения объектов физической культуры и спорта	да

ДИАГНОСТИЧЕСКАЯ КАРТА МО ПО РАБОТЕ С ИНВЕСТОРАМИ И МЕХАНИЗМ РАБОТЫ С НИМИ

НАИМЕНОВАНИЕ МЕРОПРИЯТИЯ	КАК ЕСТЬ	КАК ДОЛЖНО БЫТЬ
ИНФОРМИРОВАНИЕ ИНВЕСТОРОВ И ПРЕДПРИНИМАТЕЛЕЙ	 Сайт администрации, регулярная коммуникация с предпринимателями (рассылки на почты предпринимателей, звонки, ежегодные встречи)	 Сайт администрации, статьи на сайтах для инвесторов и предпринимателей, регулярная коммуникация: с предпринимателями (почтовая рассылка, звонки, доведение информации до сайта представителей предпринимателей)
ИНФРАСТРУКТУРА НА ИНВЕСТИЦИОННЫХ ПЛОЩАДКАХ	 Создание инфраструктуры по запросу инвестора	 Создание инженерной и транспортной инфраструктуры до прихода инвестора на объект с целью экономии времени
РАБОТА С ИНВЕСТОРАМИ БЕЗ ИНВЕСТИЦИОННОГО ПЛАНА	 Проводятся переговоры и осмотр инвестиционных площадок по запросу инвестора	 Создание проектной команды, которая составляет инвестиционные планы и выводит проекты на площадки
РЕШЕНИЕ И УСКОРЕНИЕ РАССМОТРЕНИЯ АДМИНИСТРАТИВНЫХ ВОПРОСОВ	 Личное сопровождение и контроль инвестиционным уполномоченным каждого крупного проекта на всех стадиях его реализации	 Личное сопровождение и контроль инвестиционным уполномоченным каждого крупного проекта на всех стадиях его реализации
РАБОТА С ПОТЕНЦИАЛЬНЫМИ ИНВЕСТОРАМИ	 Подготовка к возможному приходу инвесторов, при возникновении интереса с их стороны	 Подготовка к возможному приходу инвесторов, создание информационно-аналитических буклетов, сохранение контактов потенциальных инвесторов, составления списка для дальнейшей регулярной коммуникации
РАБОТА С РЕАЛИЗОВАННЫМИ ПРОЕКТАМИ НА ИНВЕСТИЦИОННЫХ ПЛОЩАДКАХ	 Регулярная обратная связь и помощь с дальнейшим развитием в случае необходимости	 Регулярная обратная связь и помощь с дальнейшим развитием в случае необходимости

МЕРЫ ГОСУДАРСТВЕННОЙ ПОДДЕРЖКИ



МОЙ БИЗНЕС 05

info@mb05.ru



КОРПОРАЦИЯ
РАЗВИТИЯ
ДАГЕСТАНА

КОРПОРАЦИЯ РАЗВИТИЯ
ДАГЕСТАНА

info@krdag.ru



ФОНД РАЗВИТИЯ
ПРОМЫШЛЕННОСТИ
РЕСПУБЛИКИ ДАГЕСТАН

frprd@yandex.ru



АГЕНТСТВО ПО
ПРЕДПРИНИМАТЕЛЬСТВУ
И ИНВЕСТИЦИЯМ РД»

investdag@mail.ru



Агентство по предпринимательству и инвестициям РД
ИНВЕСТИЦИОННЫЙ ПОРТАЛ
РЕСПУБЛИКИ ДАГЕСТАН

ИНВЕСТИЦИОННЫЙ ПОРТАЛ
РЕСПУБЛИКИ ДАГЕСТАН

investdag@mail.ru



ПОРТАЛ ПОДДЕРЖКИ МСП

investdag@mail.ru



Центр поддержки
предпринимательства
Республики Дагестан

ЦЕНТР ПОДДЕРЖКИ
ПРЕДПРИНИМАТЕЛЬСТВА
РЕСПУБЛИКИ ДАГЕСТАН

cppdag@mail.ru

МИНИСТЕРСТВА, ОКАЗЫВАЮЩИЕ ПОДДЕРЖКУ ПРЕДПРИНИМАТЕЛЯМ И ИНВЕСТОРАМ



**МИНИСТЕРСТВО ПРОМЫШЛЕННОСТИ,
ТОРГОВЛИ РЕСПУБЛИКИ ДАГЕСТАН**



**МИНИСТЕРСТВО ЭКОНОМИКИ И
ТЕРРИТОРИАЛЬНОГО РАЗВИТИЯ РЕСПУБЛИКИ
ДАГЕСТАН**



**МИНИСТЕРСТВО СТРОИТЕЛЬСТВА,
АРХИТЕКТУРЫ И ЖИЛИЩНО-КОММУНАЛЬНОГО
ХОЗЯЙСТВА РЕСПУБЛИКИ ДАГЕСТАН**



**МИНИСТЕРСТВО КУЛЬТУРЫ РЕСПУБЛИКИ
ДАГЕСТАН**



**МИНИСТЕРСТВО ПО ТУРИЗМУ И НАРОДНЫМ
ХУДОЖЕСТВЕННЫМ ПРОМЫСЛАМ РЕСПУБЛИКИ
ДАГЕСТАН**



**МИНИСТЕРСТВО ПО ЗЕМЕЛЬНЫМ И
ИМУЩЕСТВЕННЫМ ОТНОШЕНИЯМ РЕСПУБЛИКИ
ДАГЕСТАН**



**МИНИСТЕРСТВО ЦИФРОВОГО РАЗВИТИЯ
РЕСПУБЛИКИ ДАГЕСТАН**



**МИНИСТЕРСТВО СЕЛЬСКОГО ХОЗЯЙСТВА
И ПРОДОВОЛЬСТВИЯ РЕСПУБЛИКИ ДАГЕСТАН**



**МИНИСТЕРСТВО ЭНЕРГЕТИКИ
И ТАРИФОВ РЕСПУБЛИКИ ДАГЕСТАН**

ПРЕДЛОЖЕНИЯ ПО КОРРЕКТИРОВКЕ МЕР ФИНАНСОВОЙ И ОРГАНИЗАЦИОННОЙ ПОДДЕРЖКИ ПРОЕКТОВ

АКТИВНАЯ
ИНФОРМАЦИОННАЯ
И КОНСУЛЬТАЦИОННАЯ
ПОДДЕРЖКА
ПРЕДПРИНИМАТЕЛЕЙ



УМЕНЬШЕНИЕ
КОЛИЧЕСТВА
И СРОКОВ
ПРОЦЕДУР,
НЕОБХОДИМЫХ
ДЛЯ ПОЛУЧЕНИЯ
ИНВЕСТИЦИОННОЙ
ПЛОЩАДКИ



СОЗДАНИЕ ПРОЕКТНОГО
ОФИСА, КОТОРЫЙ БУДЕТ
ЗАНИМАТЬСЯ ОЦЕНКОЙ
И ПРОРАБОТКОЙ
ИНВЕСТИЦИОННЫХ
ПРОЕКТОВ



УМЕНЬШЕНИЕ
КОЛИЧЕСТВА
БЮРОКРАТИЧЕСКИХ
ПРОЦЕДУР
ДЛЯ ПОЛУЧЕНИЯ МЕР
ПОДДЕРЖКИ



ПЕРЕНОС ПРОЦЕДУР
В ЭЛЕКТРОННЫЙ ВИД
ДЛЯ СОКРАЩЕНИЯ
ВРЕМЕННЫХ
ИЗДЕРЖЕК



СНИЖЕНИЕ
НАЛОГОВЫХ СТАВОК
ДЛЯ МСП



ОБРАЗ БУДУЩЕГО

ЭФФЕКТИВНАЯ РАБОТА С ИНВЕСТОРАМИ



создана дорожная карта по работе с инвесторами



создан пакет мер для поддержки инвесторов



100% компаний знакомы с инвестиционным уполномоченным



каждая вторая компания реализует инвестиционные проекты

ИНФРАСТРУКТУРА



созданы новые точки притяжения



улучшена работа социальных учреждений, и сокращено число жалоб от населения



проведён ремонт коммунальных сетей

ЭФФЕКТИВНАЯ РАБОТА С ИНВЕСТОРАМИ



созданы новые маршруты



организованы ежегодные мероприятия, которые пользуются спросом у туристов

ИНВЕСТИЦИОННАЯ ДЕЯТЕЛЬНОСТЬ



Реализация Стратегии инвестиционного развития МР «Казбековский район» на период до 2030 года»

СОСТАВ РАБОЧЕЙ ГРУППЫ



ПРЕДСТАВИТЕЛИ АДМИНИСТРАЦИИ МР «КАЗБЕКОВСКИЙ РАЙОН»

Мусаев Гаджимурад Гаджиевич

Глава муниципального образования
тел. № 55 48 76
t.me/musaev_g_g

**ШАБАЗОВ ИЛЬЯС
ИДРИСОВИЧ**

Заместитель главы
администрации - инвестиционный
уполномоченный
тел. № 55 48 70
alas61@mail.ru

Агиев Юсуп Агиевич

Начальник отдела
экономики и социального развития
тел. № 55 48 87
kazbek-shtab@mail.ru